

PLAN D'AMÉNAGEMENT ET DE GESTION DU PARC RÉGIONAL DU MASSIF DU SUD

PLAN D'AMÉNAGEMENT ET DE GESTION 2025-2034

MRC DE BELLECHASSE

19 JANVIER 2026



QUI SOMMES-NOUS ?

DDM/CHG

ENVIRONNEMENT

ÉTUDES ÉCONOMIQUES

FORESTERIE

GÉOMATIQUE ET TECHNOLOGIE DE L'INFORMATION

URBANISME ET AMÉNAGEMENT DU TERRITOIRE

PLANIFICATION STRATÉGIQUE

INFRASTRUCTURE

STRUCTURE, BÂTIMENT ET OUVRAGE D'ART

ARPENTAGE, DRONE ET BATHYMÉTRIE

TRANSPORT

GESTION DE PROJET





MISE EN CONTEXTE

LA RÉVISION DU PAG

VISION

ORIENTATIONS

PLAN CONCEPT

AFFECTATIONS

PLAN DE MISE EN OEUVRE

LA MISE EN CONTEXTE

PARC RÉGIONAL

Un parc régional est un territoire à vocation récréative dominante sur des terres publiques ou privées, dont la création émane d'une initiative locale ou régionale et dont le territoire et les ressources sont utilisés selon les principes de gestion multiressource.

OBJECTIFS DE CRÉATION D'UN PARC RÉGIONAL

Rendre accessibles de nouveaux espaces naturels protégés pour la pratique d'activités récréatives de plein air.

Favoriser la mise en valeur, sur une base permanente, d'espaces naturels dotés d'un potentiel récréatif reconnu en région tout en assurant une utilisation harmonieuse des ressources qu'ils supportent.

Répondre aux besoins du milieu en matière d'espaces récréatifs protégés.

Permettre aux MRC de jouer un rôle actif en matière de planification et d'aménagement des espaces récréatifs en prenant en considération l'exploitation de toutes les ressources qui s'y trouvent.

LA MISE EN CONTEXTE

UN PLAN D'AMÉNAGEMENT ET DE GESTION

Un plan d'aménagement et de gestion (PAG) d'un parc régional est un document de planification stratégique et opérationnelle qui encadre, de façon intégrée, la mise en valeur, la protection, l'organisation des usages et la gestion à long terme d'un parc régional.

CONTENU

- Portrait
- Constats et enjeux
- Vision
- Orientations et objectifs
- Plan concept
- Affectation du territoire et usages autorisés
- Plan de mise en oeuvre



LA MISE EN CONTEXTE

CONTEXTE GÉOGRAPHIQUE

Région administrative

Chaudière-Appalaches

MRC

Bellechasse et Etchemins

Municipalités locales

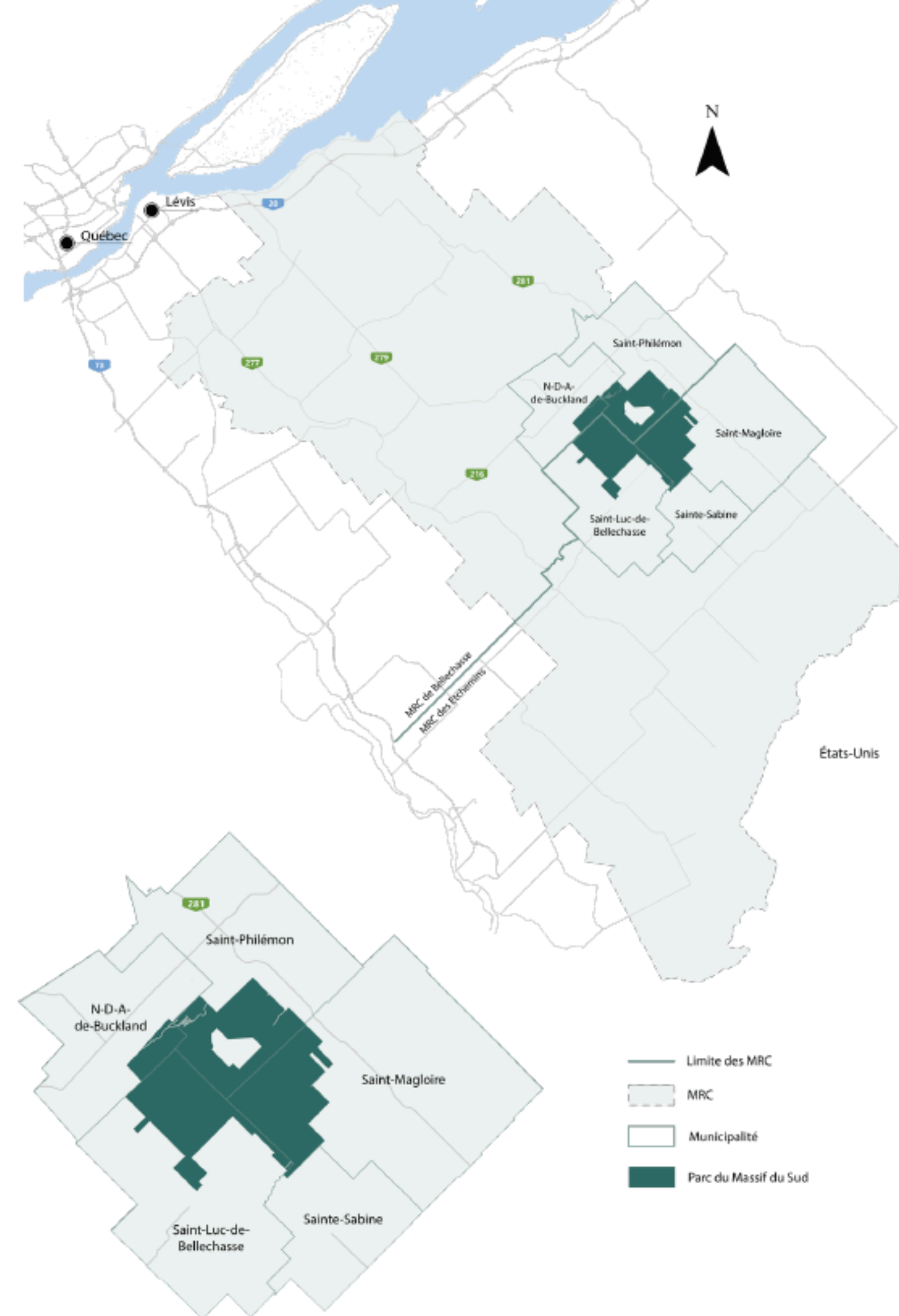
Saint-Philémon

Saint-Magloire

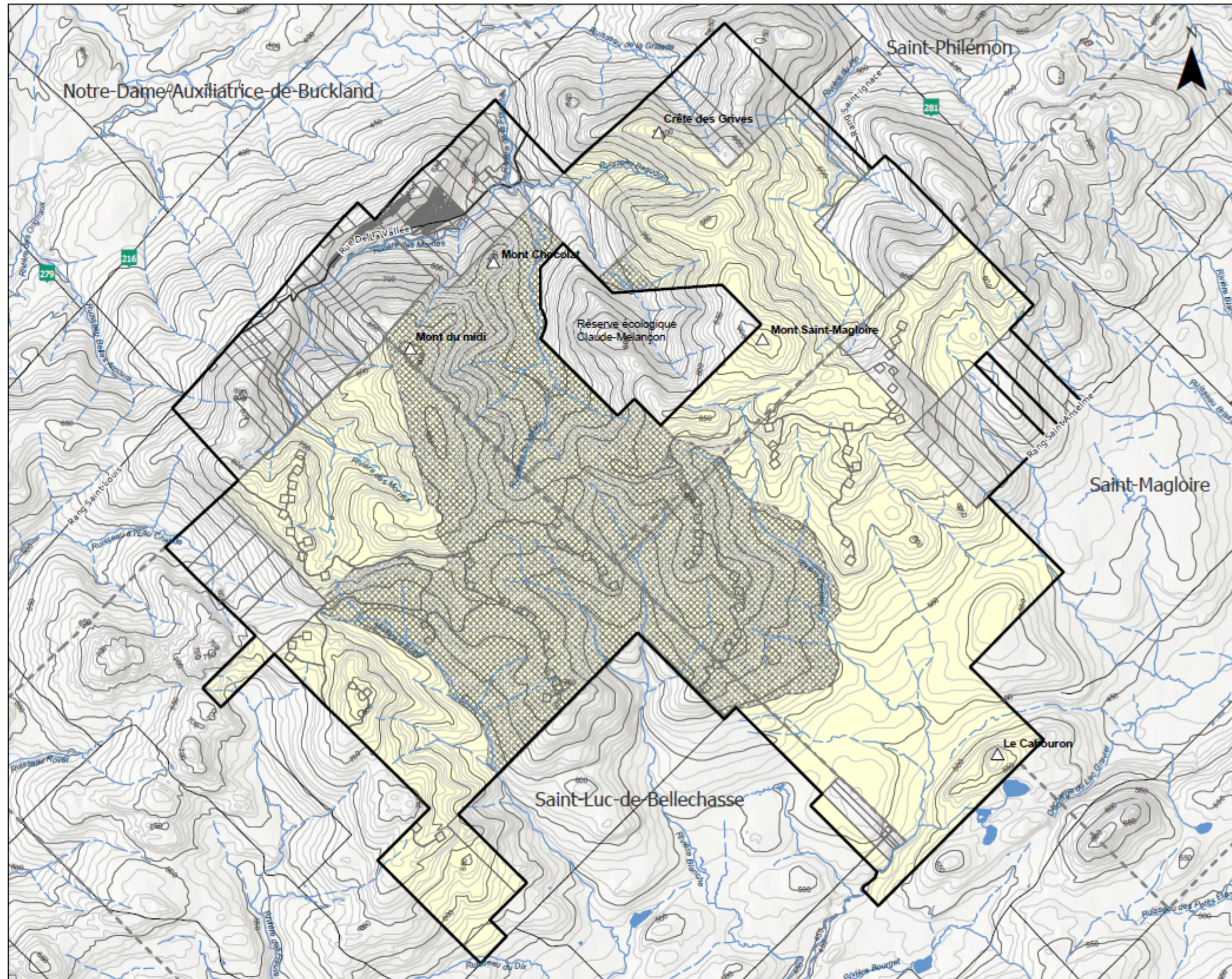
Sainte-Sabine

Saint-Luc-de-Bellechasse

Notre-Dame-Auxiliatrice-de-Buckland



LA MISE EN CONTEXTE



Limite

Parc régional

Municipale

Cadastrale

Transport

Réseau routier

Entente de délégation

Zone de récréation principale

Tenure des terres

Territoire public

Hypsométrie

Courbe intermédiaire

Courbe maîtresse

Sommet

Hydrographie

Étendue d'eau

Permanent

Intermittent

LA MISE EN CONTEXTE

HISTORIQUE

- 1967** Plusieurs municipalités de la région prévoient la création d'un parc de conservation et de récréation
- 1975** Travaux universitaires sur l'aménagement du territoire du parc régional
- 1984** Création de la Corporation d'aménagement et de développement du Massif du Sud (CADMS)
- 1989** Station de ski
- 1990** Village alpin
- 1992** Ranch et centre de motoneige sportif
- 1998** Création du Parc régional du Massif du Sud
- 2001** Entente pour l'exploitation du parc régional et adoption d'un plan quinquennal
- 2007** Exploitation du parc régional confié à la CADMS
- 2009 et 2011** Entente de délégation foncière

LA MISE EN CONTEXTE

HISTORIQUE (SUITE)

- 2013** Parc éolien
- 2014** Premier plan d'aménagement et de gestion (PAG)
- 2015** Intégration du contenu du PAG au sein des schémas d'aménagement et de développement
- 2016** Première édition du Trail du Massif du Sud
- 2017** Parcours de vélo de montagne
- 2020** Pavillon Desjardins
- 2022** Renouvellement de l'image de marque, Étude de potentiel pour le versant sud
- 2025** Nouvelle tour d'observation au sommet du Mont Saint-Magloire
- 2023 à 2025** Révision du PAG

LA RÉVISION DU PAG

CONTEXTE DE RÉVISION

Fin d'un premier cycle de planification de 10 ans (2014-2024)

Demande pour le développement d'activités de plein air complémentaires soulève des questions de compatibilité et de cohérence

Forte popularité pendant la pandémie (atteinte de la capacité d'accueil)



LA RÉVISION DU PAG

LA DÉMARCHE DE RÉVISION: RÔLES

Conseil d'administration de la CADMS

Commenter et valider le contenu

Adopter le PAG

Comité technique

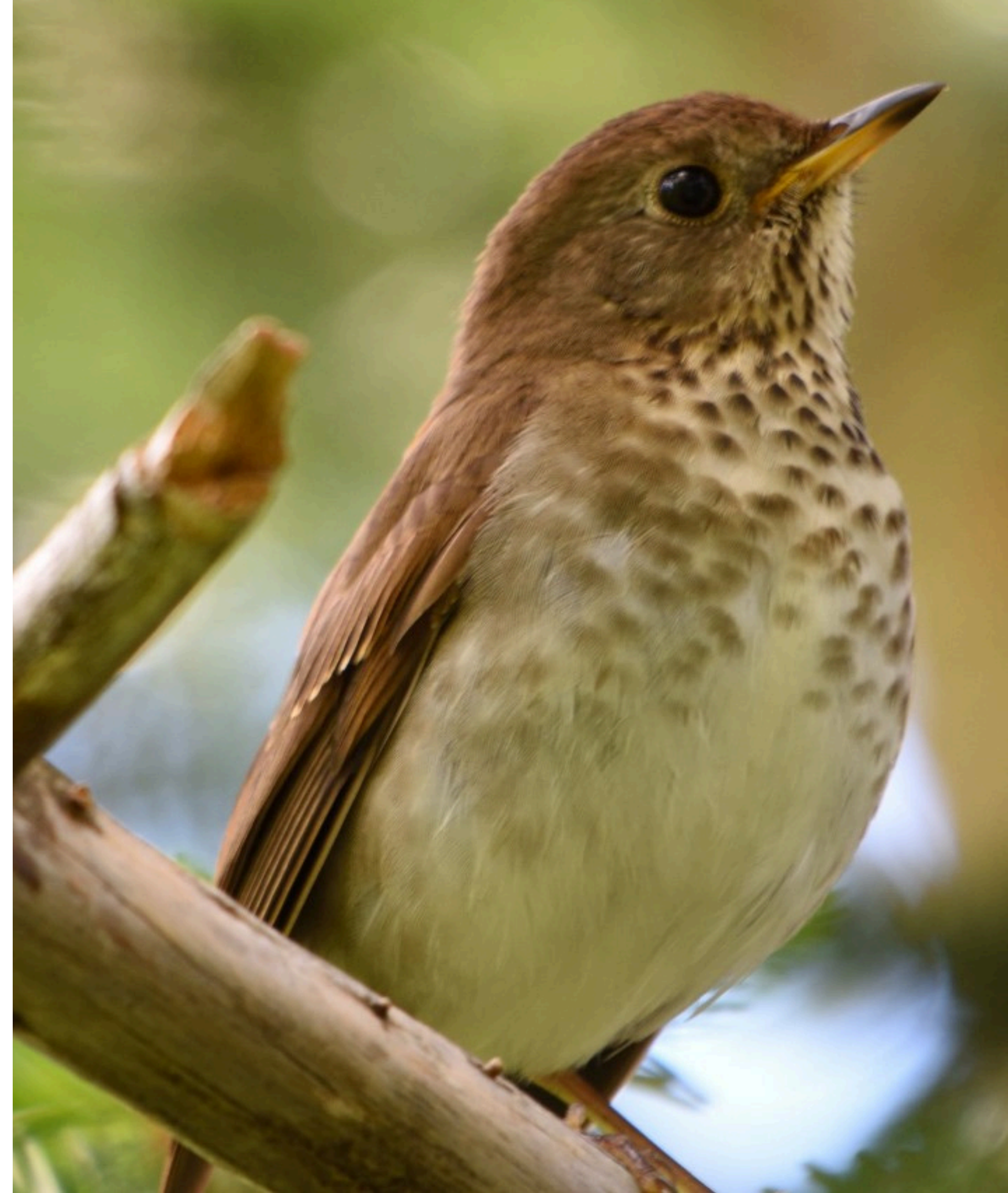
Formuler des recommandations techniques

Gouvernement du Québec

Analyser la conformité du PAG en regard des cadres gouvernementaux

MRC

Intégrer le contenu d'aménagement du territoire du PAG au sein de son SAD



LA RÉVISION DU PAG

ÉTAPE 1: CONSULTATIONS EN AMONT ET DIAGNOSTIC (AUTOMNE 2023-HIVER 2024)

Entretiens avec des intervenants clés

MRC, municipalités, entreprises privées et promoteurs, organismes, club motorisés (18 entretiens)

Sondage en ligne auprès des usagers du parc

360 répondants

Analyses

Bilan du PAG 2014, règlements, propriétés de la CADMS, modèle d'affaires

ÉTAPE 2: VISION ET ORIENTATIONS PRÉLIMINAIRES (PRINTEMPS 2024)

Atelier de vision

CA de la CADMS

ÉTAPE 3: VERSION PRÉLIMINAIRE DU PAG (ÉTÉ 2024)

Lac à l'épaule #1

CA de la CADMS

Analyse interministérielle #1

Gouvernement du Québec

LA RÉVISION DU PAG

ÉTAPE 4: VERSION FINALE DU PAG (AUTOMNE 2024-HIVER 2025)

Lac à l'épaule #2

CA de la CADMS

Consultations

Circulation du document auprès des parties prenantes

ÉTAPE 5: FINALISATION ET ADOPTION (PRINTEMPS À AUTOMNE 2025)

Analyse interministérielle #2

Gouvernement du Québec

Adoption du PAG

CA de la CADMS

LA VISION



LA VISION

« EN 2034, LE PARC DU MASSIF DU SUD SE POSITIONNE COMME L'UN DES PRINCIPAUX MOTEURS DE DÉVELOPPEMENT RÉCRÉOTOURISTIQUE DE LA RÉGION »

En 2034, le Parc du Massif du Sud se positionne comme l'un des principaux moteurs de développement récréotouristique de la région. Il est aussi reconnu comme étant un facteur déterminant dans la qualité de vie de la population et la vitalité des collectivités. Grâce à une planification harmonieuse des activités récréatives et une offre d'hébergement novatrice et diversifiée, il rayonne à l'échelle locale, régionale et nationale. Le Parc attire les adeptes de la nature et du plein air en raison de la qualité exceptionnelle de ses infrastructures, l'ampleur de son réseau de sentiers, la variété des activités proposées, la splendeur de ses paysages et ses milieux naturels exceptionnels. La mise en œuvre de solutions durables pour la conservation et la valorisation des écosystèmes naturels témoigne de l'excellente gestion assurée par la Corporation d'aménagement et de développement du Massif du Sud, reconnue comme cheffe de file en matière de mise en valeur du territoire public.

LES **ORIENTATIONS**

1. Faciliter la concertation entre les différents acteurs clés du Parc
2. Planifier un développement harmonieux des activités récréatives
3. Accroître l'offre en hébergement et développer des secteurs commerciaux complémentaires aux activités touristiques
4. Mettre en valeur les milieux naturels, les habitats et les paysages
5. Accroître le rayonnement du Parc à l'échelle locale, régionale et nationale
6. Rehausser la contribution au développement économique régional
7. Affirmer le rôle des MRC dans la mise en valeur du territoire public

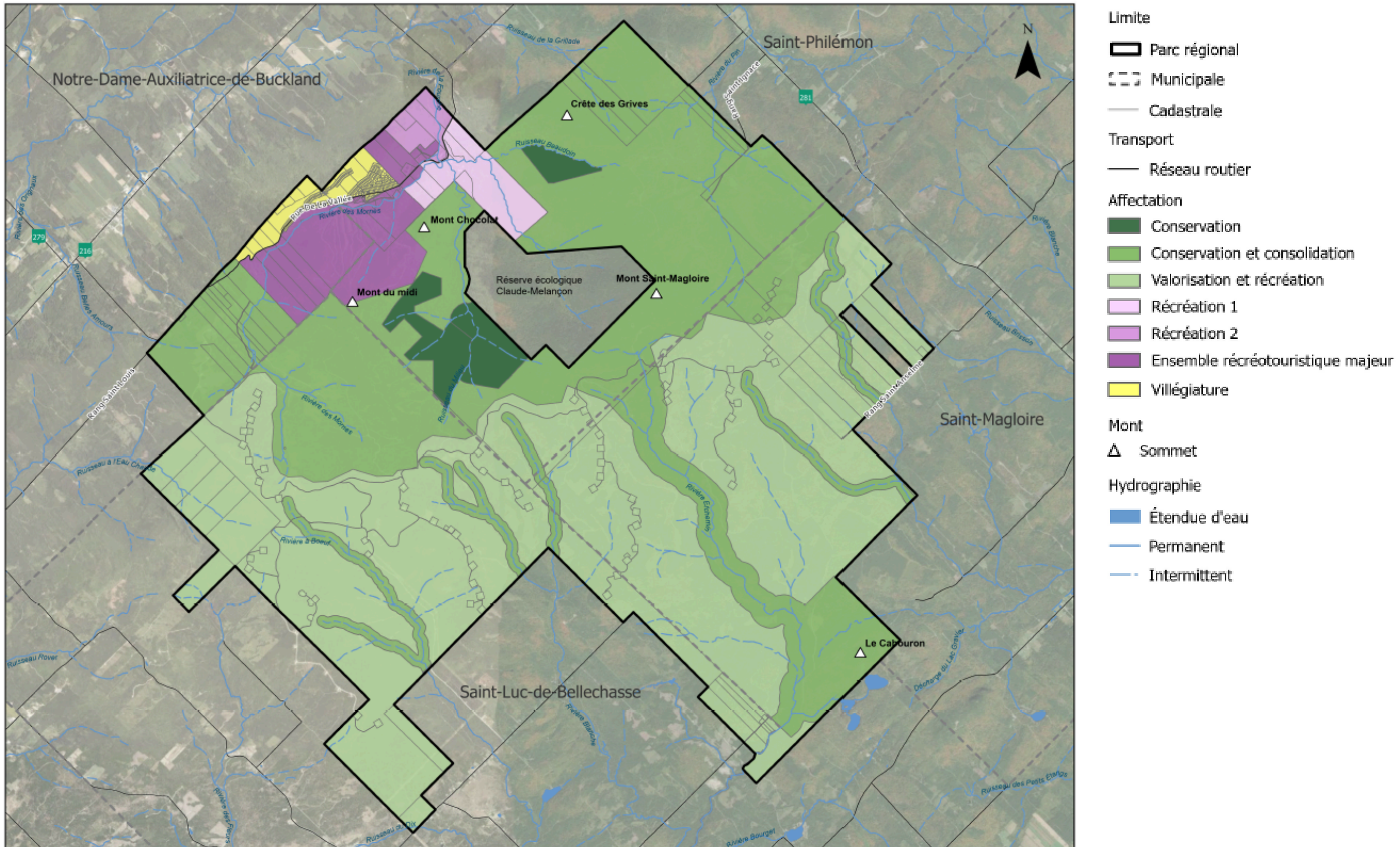


LE PLAN CONCEPT

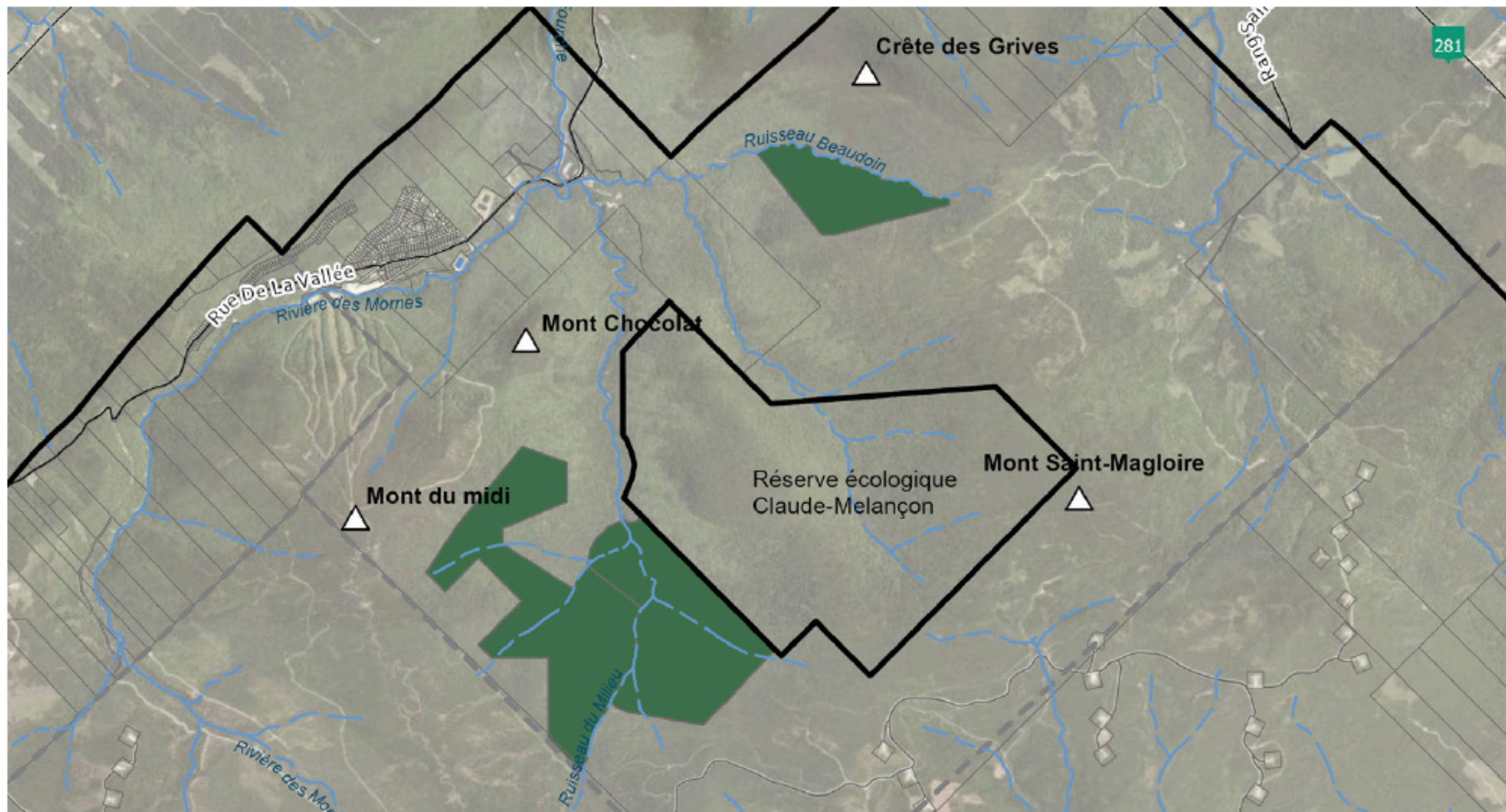


- ▬ Limite du Parc
- Limite municipale
- Intensification et consolidation récréotouristique
- Mise en valeur durable
- ▬ Réseau actif existant
- Prolongement du réseau actif
- ⛶ Liaison des versants
- U Attractivité des principaux pôles urbains
- Coeur récréotouristique majeur
- Concentration des activités récréatives intensives
- Nouvelle offre récréotouristique
- ↔ Connectivité municipale
- ⓐ Accueil nord
- ⓐ Accueil sud

LES AFFECTATIONS



CONSERVATION

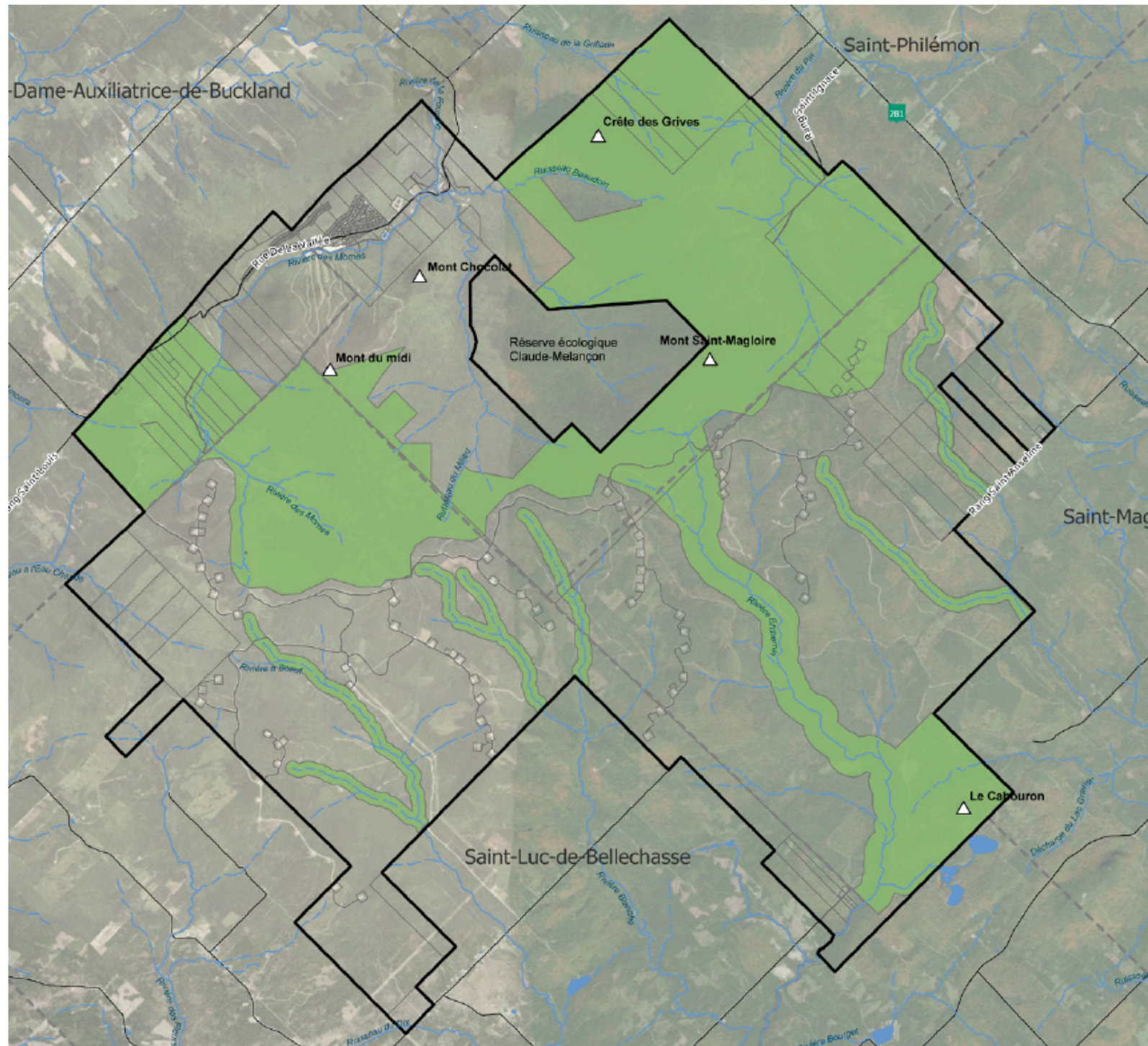


Objectif d'aménagement

Assurer la conservation des territoires d'intérêt afin de préserver la qualité de vie des communautés et la viabilité des écosystèmes.

Privilégier des activités éducatives et de sensibilisation.

CONSERVATION ET CONSOLIDATION



Objectif d'aménagement

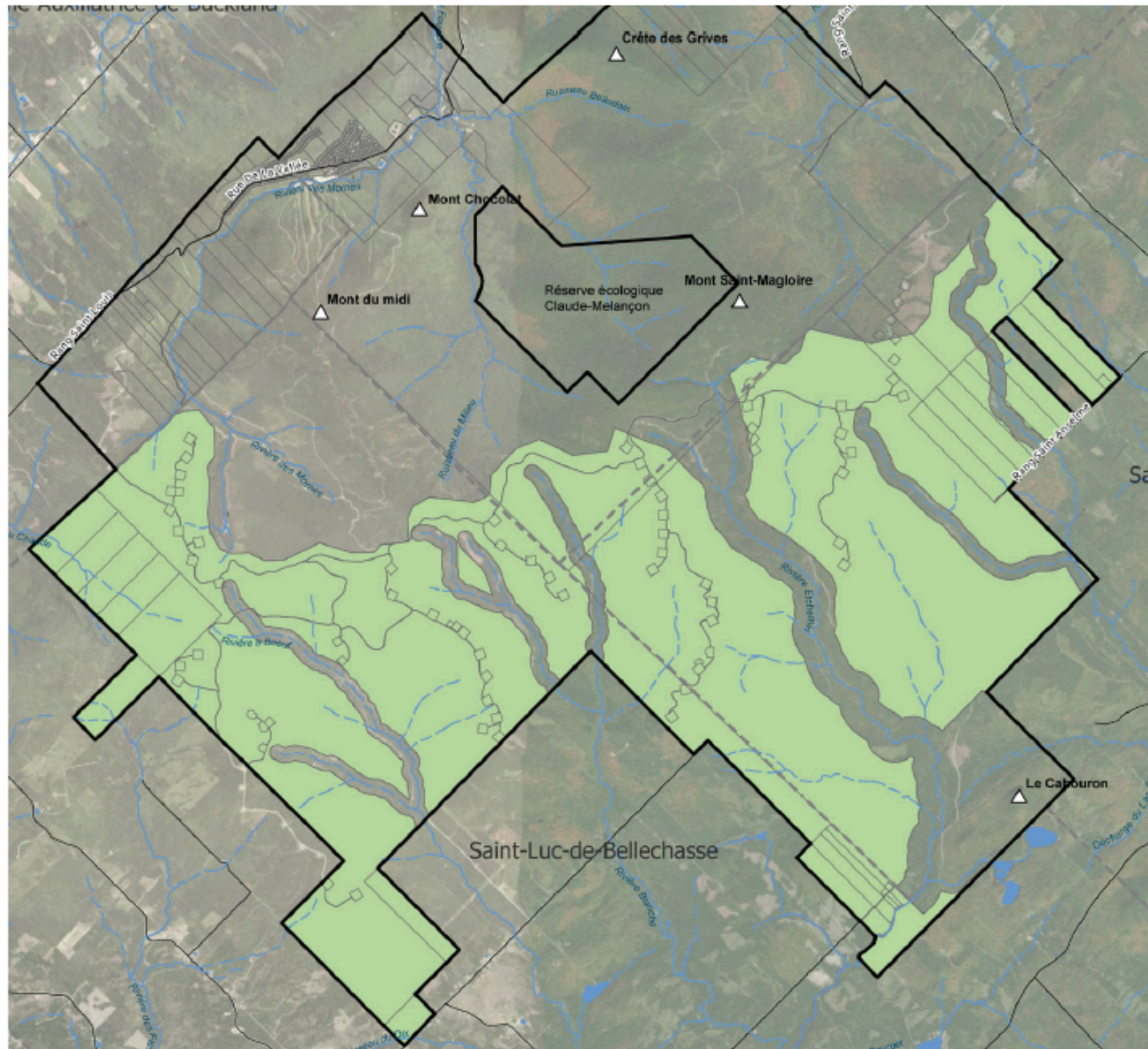
Favoriser la conservation de l'environnement.

Consolider l'offre d'activités récréatives extensives ainsi que l'offre d'hébergement de manière à limiter l'impact sur l'environnement.

Favoriser la cohabitation harmonieuse des activités.

Favoriser l'interconnexion entre le versant nord et le versant sud par le prolongement du réseau de sentiers.

VALORISATION ET RÉCRÉATION



Objectif d'aménagement

Prioriser les activités récréatives extensives favorisant le respect du milieu naturel et du paysage existant.

Mettre en valeur et favoriser l'intégrité des milieux naturels.

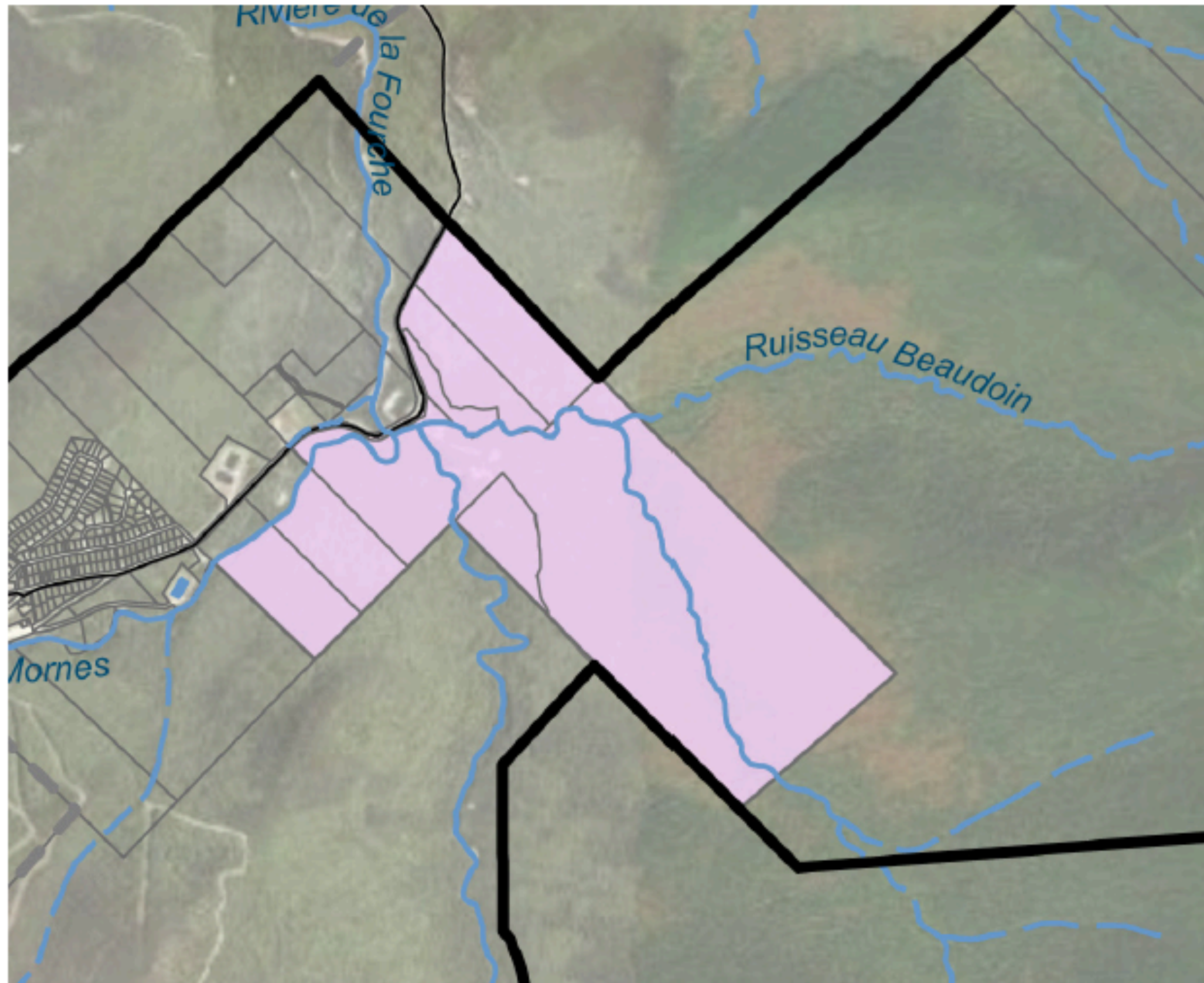
Assurer la cohabitation harmonieuse des activités récréatives et d'exploitation des ressources.

Améliorer l'accessibilité au Parc auprès de la population sur le versant sud.

Développer une offre d'hébergement à faible impact sur l'environnement.

Favoriser l'interconnexion entre le versant nord et le versant sud par le prolongement du réseau de sentiers.

RÉCRÉATION 1



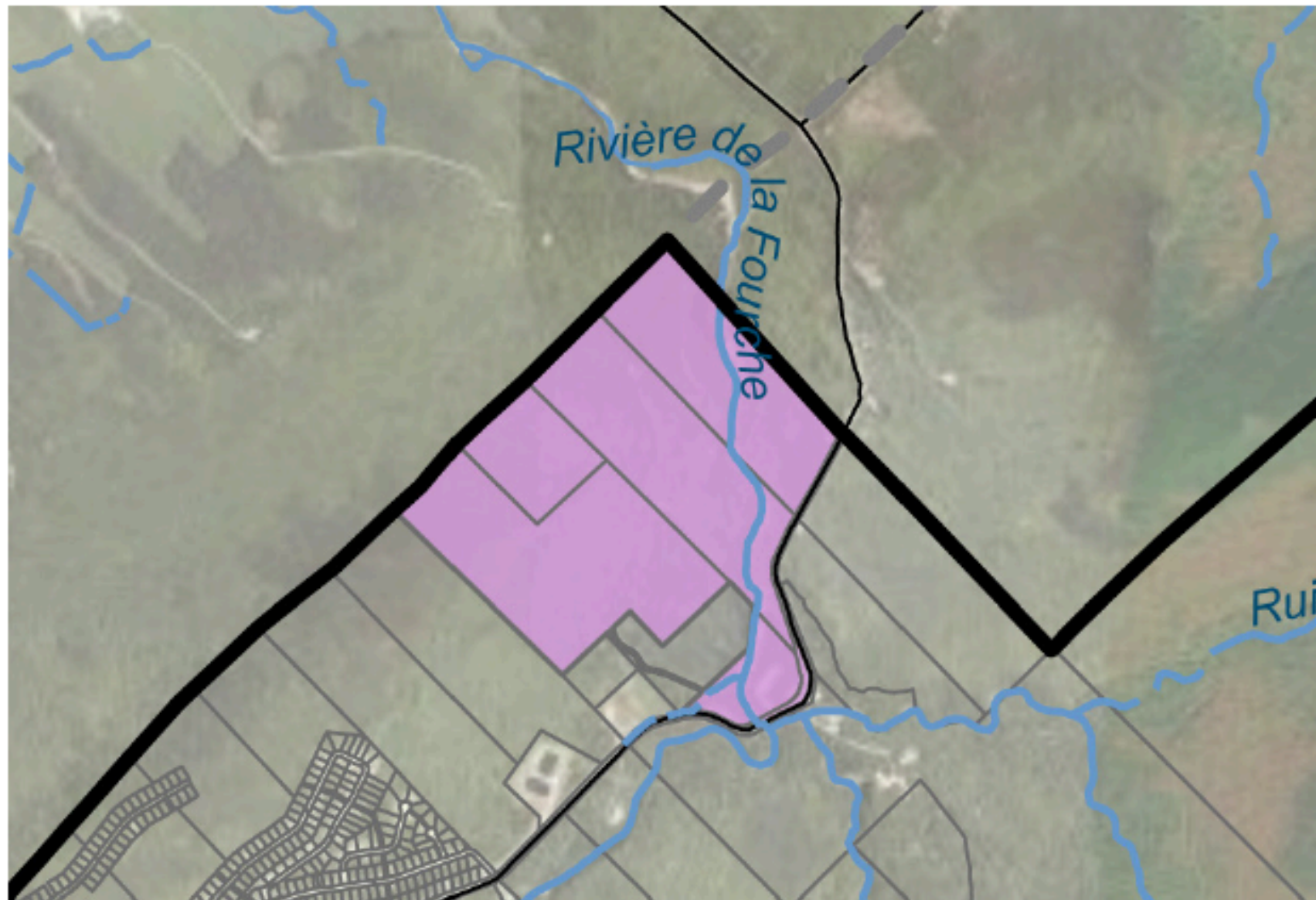
Objectif d'aménagement

Prioriser les activités récréatives extensives favorisant le respect du milieu naturel et du paysage existant.

Favoriser l'intégrité du paysage naturel et les caractéristiques physiques du sol lors de la planification et la construction d'équipements ou d'infrastructures.

Favoriser le développement d'activités récréatives compatibles et complémentaires de manière à prévenir les impacts sur le milieu naturel et la création de nuisances sonores.

RÉCRÉATION 2



Objectif d'aménagement

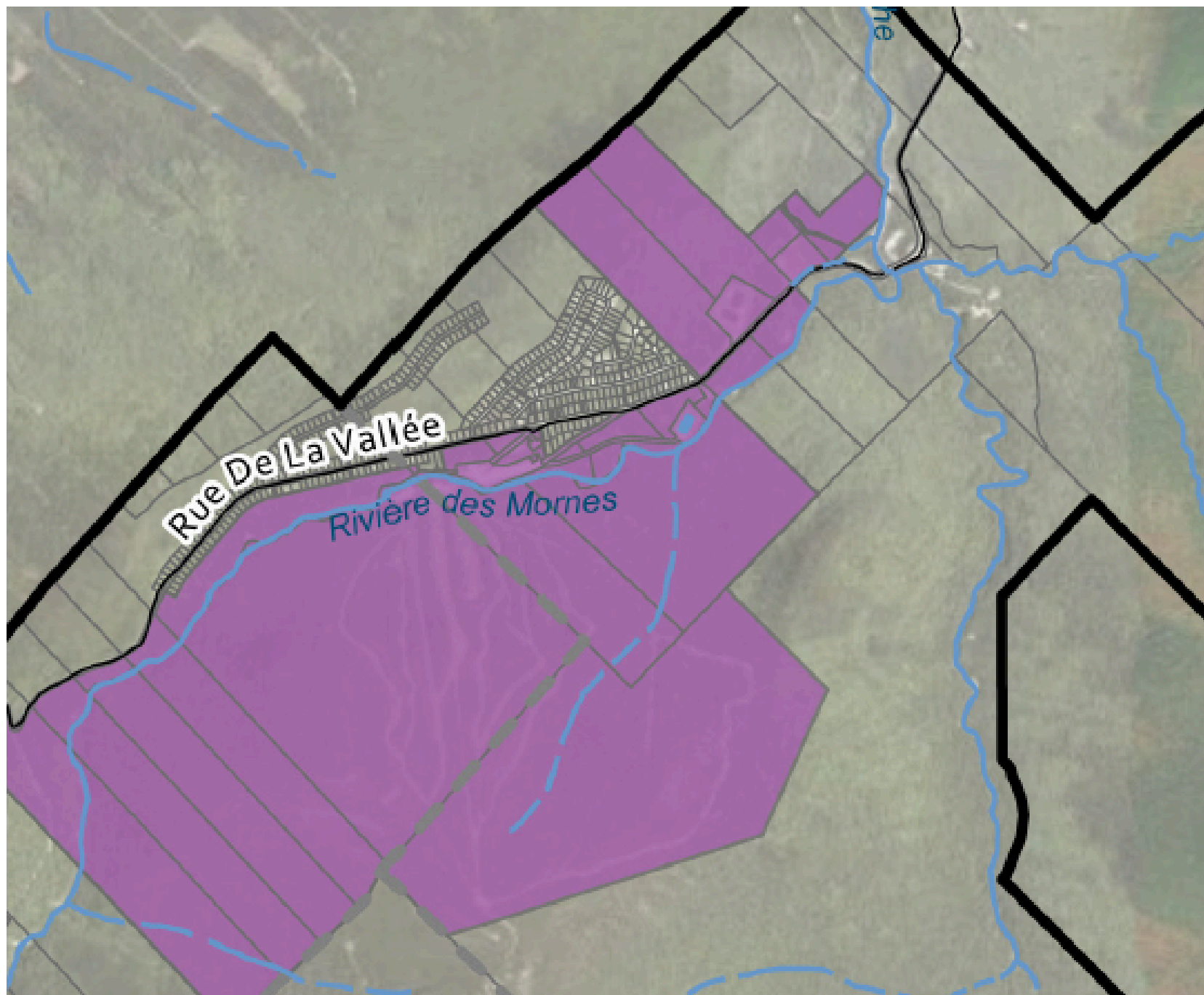
Prioriser les activités récréatives extensives favorisant le respect du milieu naturel et du paysage existant.

Favoriser l'intégrité du paysage naturel et les caractéristiques physiques du sol lors de la planification et la construction d'équipements ou d'infrastructures.

Conserver le caractère naturel du lieu et favoriser la mise en valeur de ses composantes.

Développer une offre d'hébergement à faible impact sur le caractère naturel du lieu.

ENSEMBLE RÉCRÉOTOURISTIQUE MAJEUR



Objectif d'aménagement

Prioriser la consolidation et la complémentarité des activités récréatives intensives de plein air.

Privilégier un développement harmonieux du caractère naturel du lieu.

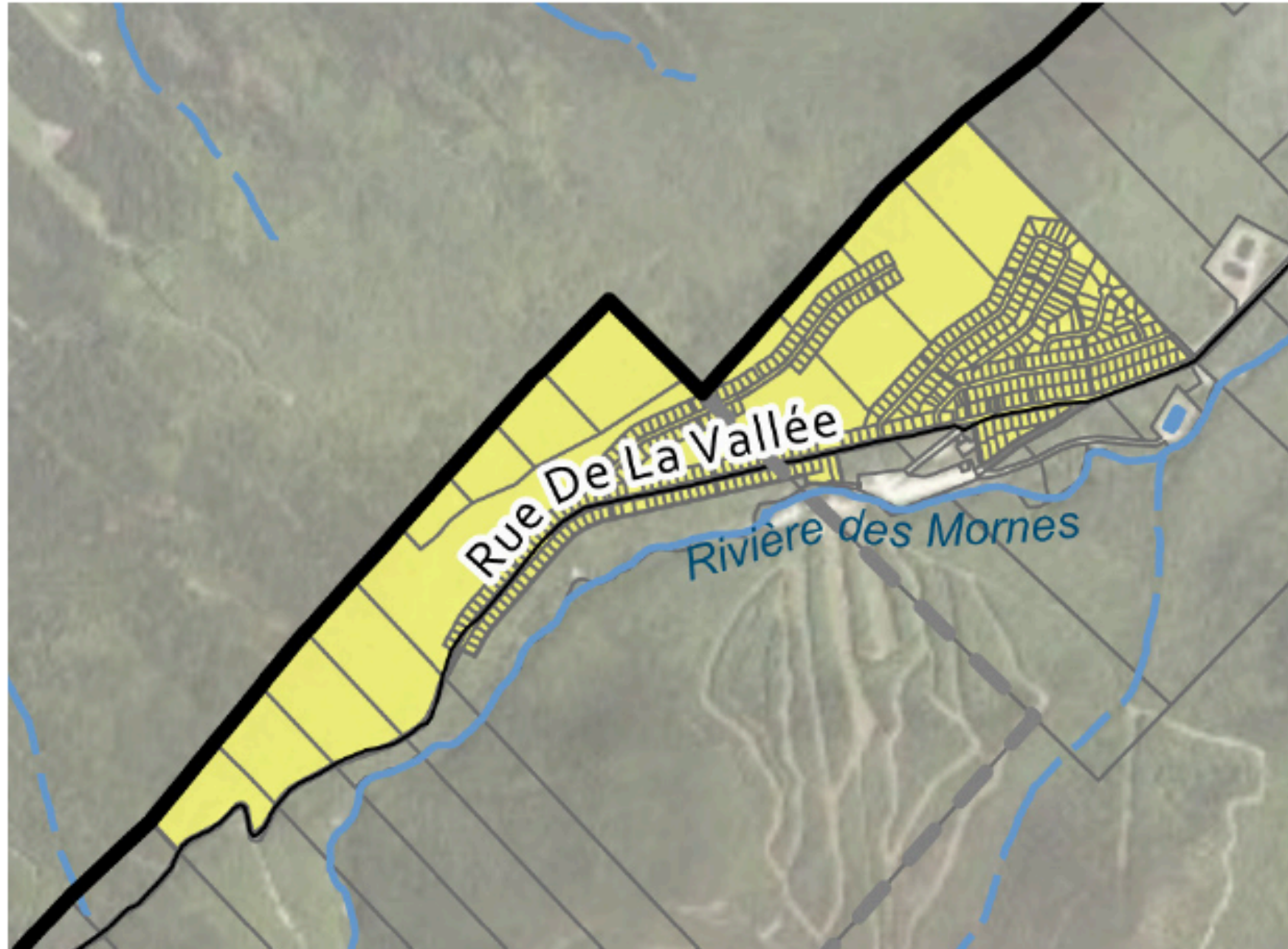
Privilégier un aménagement encourageant les déplacements actifs.

Favoriser l'implantation d'infrastructures d'hébergement, de restauration ainsi que des commerces de biens et de services courants ou à vocation récréotouristique afin de créer une offre de proximité.

Assurer la cohabitation harmonieuse des activités récréatives intensives et extensives ainsi que le respect des milieux naturels.

Planifier un aménagement intégré, cohérent et identitaire pour le village alpin.

VILLÉGIATURE



Objectif d'aménagement

Prioriser la construction résidentielle desservie par les services d'aqueduc et d'égout.

Favoriser l'accès au réseau de sentiers dédiés aux activités récréatives extensives.

Permettre une typologie mixte de la fonction résidentielle afin de soutenir la villégiature.

Planifier un aménagement cohérent et identitaire pour le village alpin.

LE PLAN DE MISE EN OEUVRE

Orientation 1 : Faciliter la concertation entre les différents acteurs clés du Parc

Objectifs		Actions	
1	Mettre en oeuvre des actions visant à faciliter la concertation avec les acteurs impliqués;	1.1	Interpeller ponctuellement et selon le besoin les acteurs clés du territoire du Parc pour aborder divers sujets communs comme la sécurité, les conflits d'usage, les standards de pratique, les projets à venir, le développement du Parc, etc.
		1.2	Diffuser annuellement un sondage en ligne auprès des acteurs clés du territoire du Parc.
2	Collaborer au développement d'outils favorisant l'adaptation aux changement climatiques	2.1	Collaborer à la réalisation des Plans Climat des MRC afin de prendre en compte l'impact des changements climatiques sur les activités, les infrastructures, le bâti et l'environnement naturel du Parc.
		2.2	Collaborer à la révision des schémas d'aménagement et de développement des MRC afin de prendre en compte l'impact des changements climatiques sur le territoire du Parc.
3	Poursuivre les actions visant à sonder les usagers sur leur expérience au Parc	3.1	Diffuser annuellement un sondage en ligne auprès des usagers du Parc.

LE PLAN DE MISE EN OEUVRE

Orientation 2 : Planifier un développement harmonieux des activités récréatives

Objectifs		Actions	
1	Consolider l'offre d'activités récréatives extensives du versant nord et du pôle des Portes-de-l'enfer	1.1	Solliciter un droit de passage afin de développer un sentier quatre saisons qui permettrait la tenue d'activités combinées avec celles de la station de ski (vélo de montagne, ski de fond, fatbike, raquettes, etc.).
		1.2	Développer le ski hors-piste.
		1.3	Développer le ski de fond sur la piste G en collaboration avec la STMS.
2	Regrouper et confiner l'offre d'activités récréatives intensives dans le secteur de la Station touristique du Massif du Sud	2.1	Réaliser une étude afin de déterminer la capacité d'accueil pour les activités récréatives intensives à fort impact.
		2.2	Encadrer le développement des activités récréatives intensives à fort impact par des outils de planification détaillée ou des règlements discrétionnaires en urbanisme (PPU, PIIA, règlement sur les PAE, etc.).
3	Étendre et bonifier les aménagements sur le réseau de sentiers pour les activités récréatives extensives sur le versant sud	3.1	Relier les sentiers du Parc du Massif du Sud au réseau du Sentiers des Etchemins.
		3.2	Aménager un sentier de longue randonnée dans la vallée de la rivière Etchemins, du mont Bonnet et de la rivière à Boeuf.
4	Atténuer et éviter les conflits d'usage entre les activités récréatives	4.1	Aménager un stationnement destiné aux usagers du Parc sur le territoire de la municipalité de Saint-Luc-de-Bellechasse.
		4.2	Réaliser une étude afin d'encadrer la présence de motoneige hors-piste sur le territoire du Parc (exemple : pour délimiter la zone de pratique).
		4.3	Sensibiliser les visiteurs aux bonnes pratiques pour le partage des espaces récréatifs.

LE PLAN DE MISE EN OEUVRE

Orientation 3 : Accroître l’offre en hébergement et commerces complémentaires aux activités récréotouristiques

Objectifs		Actions	
1	Encourager l'intensification et la diversification de l’offre résidentielle et d’hébergement récréotouristique du versant nord.	1.1	Collaborer à l'élaboration des outils de planification détaillée ou des règlements discrétionnaires en urbanisme (PPU, PIIA, règlement sur les PAE, etc.).
2	Consolider l’offre d’hébergement sur les lots de la CADMS.	2.1	Offrir la location d’équipement de camping hivernal (ex. : tente, sac de couchage, etc.).
		2.2	Développer une offre d’hébergement destinée aux groupes.
3	Développer une offre d’hébergement en harmonie avec la nature sur le versant sud et à l’intérieur du pôle des Portes-de-l’Enfer.	3.1	Aménager un camping, du prêt-à-camper et des refuges dans le secteur des Portes-de-l’Enfer.
		3.2	Aménager un site d’hébergement à proximité des entrées sud du Parc.
		3.3	Promouvoir le potentiel de développement de l’offre d’hébergement récréotouristique auprès des investisseurs privés.
4	Créer un pôle commercial aux abords de la Station touristique du Massif du Sud.	4.1	Encadrer les projets commerciaux à vocation récréotouristique à l'aide d'outils de planification détaillée ou des règlements discrétionnaires en urbanisme (PPU, PIIA, règlement sur les PAE, etc.).

LE PLAN DE MISE EN OEUVRE

Orientation 4 : Mettre en valeur les milieux naturels, les habitats et les paysages

Objectifs		Actions
1	Favoriser la conservation des milieux naturels.	1.1 Effectuer la caractérisation et l'évaluation des milieux naturels et des paysages du territoire pour, entre autres, broser un portrait de l'environnement naturel et de ses caractéristiques.
		1.2 Réviser l'entente d'harmonisation forestière afin d'y intégrer des mesures de conservation.
		1.3 Faire un suivi de la mise en place des mesures de protection lors de la réalisation de projets d'aménagement.
		1.4 Respecter les initiatives et les mesures de conservation des espèces à statut précaire.
2	Mettre en valeur les milieux naturels à des fins récréatives et de plein air.	2.1 Construire une nouvelle tour d'observation au sommet du mont Saint-Magloire.
		2.2 Mettre en valeur le belvédère du Milieu.
		2.3 Collaborer à l'élaboration du cadre visant les interventions susceptibles d'avoir un impact sur les paysages par l'adoption d'un règlement sur les PIIA (ex. abattage d'arbres, remblais, déblais, construction de chemins, etc).
3	Développer l'offre d'activités écotouristiques d'interprétation et d'immersion.	3.1 Organiser des ateliers et des excursions guidées pour sensibiliser les visiteurs à la conservation.
		3.2 Développer le mandat éducatif du Parc en orientant ses activités vers l'interprétation, la cohabitation, les bonnes pratiques, la prévention et l'exploration de la nature auprès de la clientèle scolaire.

LE PLAN DE MISE EN OEUVRE

Orientation 5 : Accroître le rayonnement du parc à l'échelle locale, régionale et nationale

Objectifs		Actions	
1	Accroître l'accessibilité au territoire du Parc du Massif du Sud.	1.1	Collaborer à l'amélioration des infrastructures routières reliant les municipalités avoisinantes.
		1.2	Évaluer le potentiel de desserte en transport collectif vers le Parc en provenance des municipalités voisines et le territoire de la Communauté métropolitaine de Québec (ex. Sainte-Foy, Lévis, etc.) en collaboration avec la Station touristique du Massif du Sud.
		1.3	Évaluer le potentiel d'aménager un réseau cyclable ou multifonctionnel soutenant les déplacements actifs dans le Parc et vers les municipalités voisines.
		1.4	Évaluer le potentiel de raccordement au réseau cyclable de la Route Verte.
		1.5	Aménager une entrée au Parc sur le versant sud.
2	Promouvoir le Parc auprès des clientèles de plein air.	2.1	Poursuivre les campagnes de marketing ciblées sur les réseaux sociaux et les plateformes spécialisées dans les activités de plein air.
		2.2	Collaborer avec des influenceurs et des ambassadeurs de la nature pour promouvoir le Parc.
		2.3	Poursuivre la collaboration avec les associations faisant la promotion du plein air et des activités récréotouristiques.
		2.4	Mettre en place une campagne publicitaire destinée aux résidents des principaux pôles urbains.

LE PLAN DE MISE EN OEUVRE

Orientation 6 : Rehausser la contribution au développement économique régional

Objectifs		Actions	
1	Développer une offre touristique en complémentarité avec les municipalités voisines.	1.1	Poursuivre et développer les partenariats avec les entreprises locales pour offrir des circuits touristiques intégrés.
		1.2	Développer des forfaits touristiques donnant accès au Parc, notamment lors d'un séjour en hébergement au sein d'une municipalité voisine.
		1.3	Collaborer avec les offices de tourisme locaux pour promouvoir conjointement les attractions de la région.
2	Développer le volet événementiel.	2.1	Accueillir des événements culturels en plein air dans le secteur Desjardins et au sein de l'ensemble récréotouristique majeur.
		2.2	Accueillir des compétitions sportives (ex. vélo de montagne).

LE PLAN DE MISE EN OEUVRE

Orientation 7 : Affirmer le rôle des MRC dans la gestion du territoire public

Objectifs		Actions	
1	Obtenir une délégation de gestion foncière couvrant l'entièreté du territoire public du Parc.	1.1	Demander l'agrandissement de la zone de récréation principale déléguée aux MRC dans la renégociation de l'entente de délégation de gestion foncière des terres du domaine de l'État dans le Parc régional du Massif du Sud.
		2.1	Implanter des mesures de contrôle aux accès clés du Parc.
2	Préciser et renforcer les pouvoirs des MRC relativement à l'occupation et à l'utilisation du territoire public.	2.2	En collaboration avec les municipalités voisines, sensibiliser les visiteurs sur les règles de comportement sur le territoire public du Parc.

MERCI

